

Vägg-genomföring 40 c/c för lilla systemen PEX och Cu



Denna produkt är anpassad till Branschregler Säker Vatteninstallation. Mora Armatur garanterar produktens funktion om branschreglerna och produktens monteringsanvisning följs.

OBS! Denna sida PEX

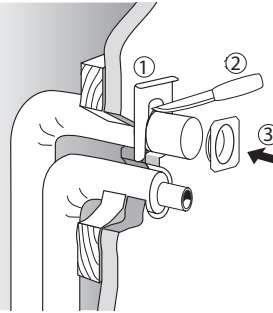


Ⓐ

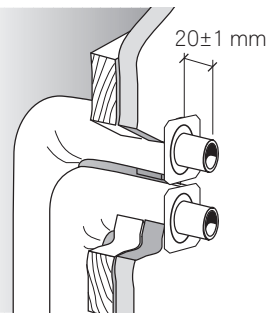
[1]



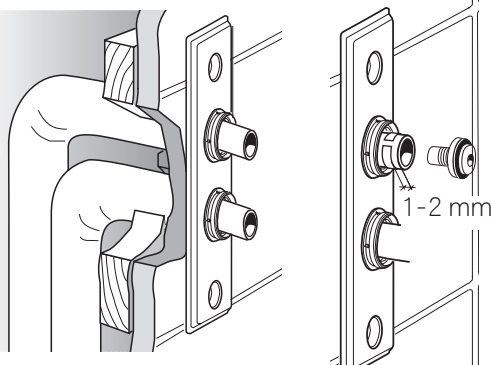
[2]



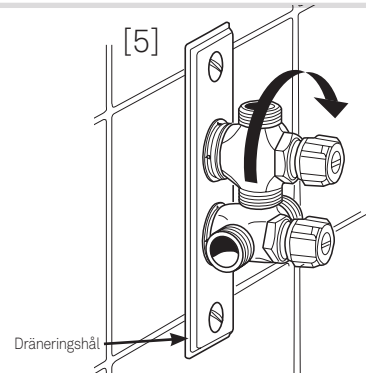
[3]



[4]

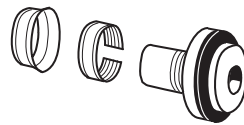


[5]

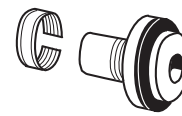


Ⓑ

OBS! Speciell packningsatts för PEX rör!

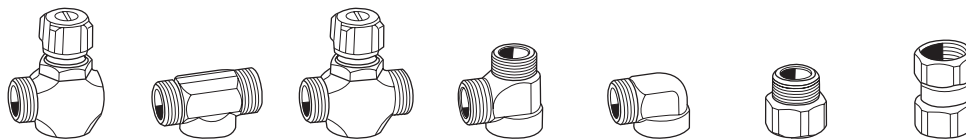


Packnings sats Pex-rör dim: 12x2,0
MA-nr: 63 24 04
RSK-nr: 834 34 69



Packnings sats Pex-rör dim: 15x2,5
MA-nr: 63 24 05
RSK-nr: 834 34 70

Ⓒ



MA-nr: 63 23 31 63 23 03 63 23 04 63 23 07 63 23 05 63 23 06 63 23 30
RSK-nr: 854 33 68, 854 33 60, 854 33 61, 854 33 64, 854 33 62, 854 33 63, 854 33 66

MONTERING



Ⓐ 1. Två hål skall borras - **inte ett** större hål.

2. Fixera skyddsroret enligt rörfabrikantens anvisningar. Pex-rören skall vara vinkelräta mot väggen.

3. Tryck in rören så långt som möjligt i skyddsroret, **Kapa rören 20±1mm** från färdig vägg, ta bort eventuella vassa g rader.

4. Trä på brickan på rören och montera ev. förminskning, skruva fast väg-gbrickan. Tryck in stödhylsa mot konan. **Tips:** För att underlätta montering kan konan försiktigt bändas isär (ta hjälp av en segersäkringstång) och sedan föras in mot väggbrikan, se figur. Observera måttet (1-2 mm för röränden).

5. Montera valt kopplingshus. Åtdrages 1,5- 2 varv efter ansättning.

Avtätning

Alla skruvhål skall tätas.

Fyll skruvhål och eventuell plugg med våtrumssilikon. Mot våtrumsvägg beklädda med våtrumsmatta eller vattentät målad yta tätar väggbrikan packning vid en ytstruktur av max 1 mm djup. Våtrumssilikon skall även användas mellan rör och väggbeklädnad.

Mot kakel: ska skruvgenomföringarna hamna i kakelplattan och inte i fogen mellan plattorna. Rör-genomföringar i kakelväggar måste kompletteras med en tätning mellan rör och väggens tätskikt, bakom kaklet. Extra tätning krävs även mellan fogen och väggbrikan packning om fogen ligger djupare än 1 mm mätt från kakelplattans yta. Som tätning används våtrumssilikon.

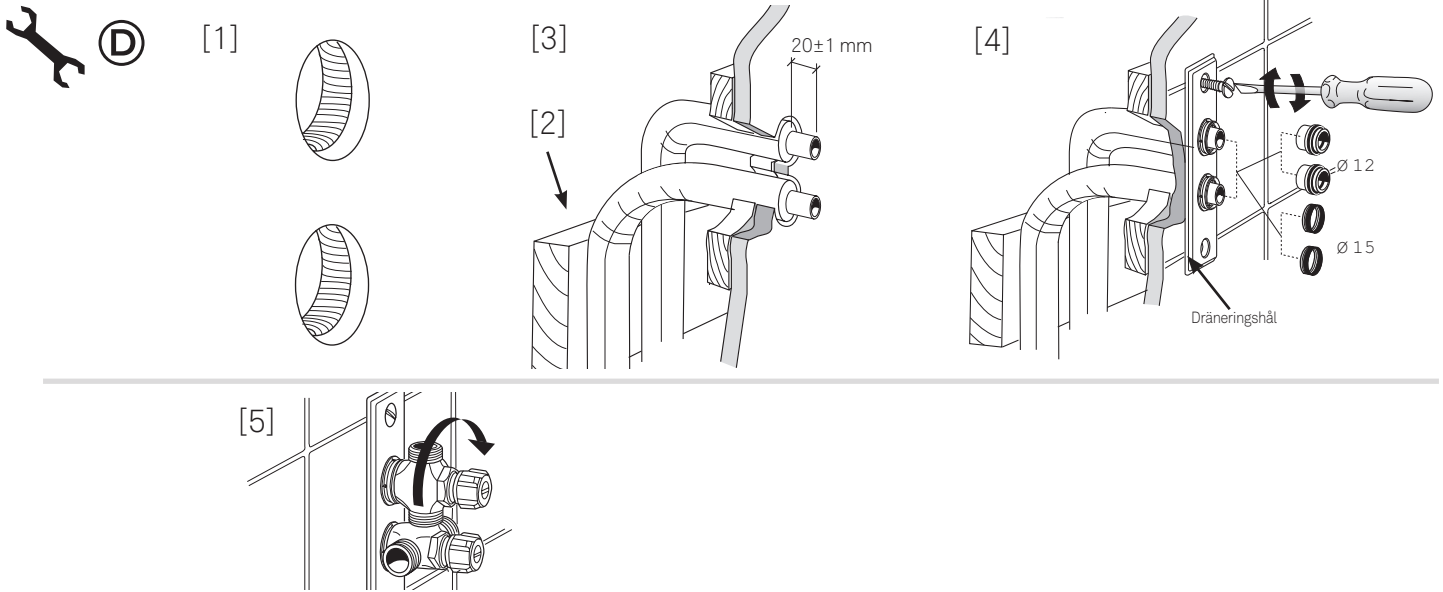
Se Byggherkerådets Branschregler för rör-genomföringar.

INGÅENDE ARTIKLAR och RESERVDLAR

Packnings-satser: Ⓑ

Kopplingshus: Ⓒ

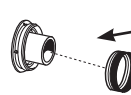
OBS! Denna sida Cu



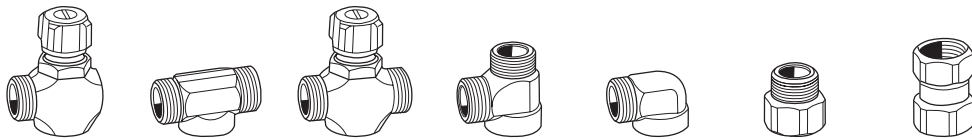
E Packnings sats Cu-rör dim: 12x2,0
MA-nr: 63 23 08
RSK-nr: 854 33 65



Packnings sats Cu-rör dim: 15x2,5
MA-nr: 63 23 09
RSK-nr: 854 33 67



F



MA-nr: 63 23 31 63 23 03 63 23 04 63 23 07 63 23 05 63 23 06 63 23 30
RSK-nr: 854 33 68, 854 33 60, 854 33 61, 854 33 64, 854 33 62, 854 33 63, 854 33 66

MONTERING

1. Två hål skall borras - **inte ett** större hål.
2. Kottling eller regel skall placeras bakom väggen så när rören senare trycks in så kommer de att fixeras i en vinkelrät position mot väggen.
3. Tryck in rören så långt som möjligt, tills kottlingen eller regeln tar emot. Rörisoleringen kapas max 0,5 mm från väggen. **Kapa av rören 20±1 mm** från färdig vägg, ta bort eventuella vassa grader.
4. Kolla så att rören verkligen är riktade vinkelrätt mot väggen. (Riktningsskruv MA-nr. 891035). **Stödhylsa skall användas vid mjuka och halvhårda kopparrör.** Skruva fast brickan i väggen. Trä på tätningarna (dim. 12 eller 15 mm). Undvik mineralolja baserade smörjmedel på gummidetaljerna.
5. Montera valt kopplingshus. Efter ansättning, drag åt enligt tabell moment/varv. OBS! ventilerna skall ej dras i botten.

INGÅENDE ARTIKLAR och RESERVDELAR

Packningsseter: **E**

Kopplingshus: **F**

Avtätning

Alla skruvhål skall tätas.

Fyll skruvhål och eventuell plugg med våtrumssilikon. Mot våtrumsvägg beklädda med våtrumsmatta eller vattentät målad yta tätar väggbrikkens packning vid en ytstruktur av max 1 mm djup. våtrumssilikon skall även användas mellan rör och väggbeklädnad.

Mot kakel: ska skruvgenomföringarna hamna i kakelplattan och inte i fogen mellan plattorna. Rörigenomföringar i kakelväggar måste kompletteras med en tätning mellan rör och väggens tätskikt, bakom kaklet. Extra tätning krävs även mellan fogen och väggbrikkens packning om fogen ligger djupare än 1 mm mätt från kakelplattans yta. Som tätning används våtrumssilikon.

Se Byggherrens Branschregler för rörigenomföringar.

ÖVRIGT

Regler för andra metalliska rör såsom mässing:

Mora Armatur's vägggenomföringar eller blandarbrickor för Cu-rör kan även användas för rör av mässing under nedanstående förutsättningar.

1. Dimensionerna på röret motsvarar Cu-rörets dimensioner och toleranser, samt att röret i övrigt har en likartad ytfinish som Cu-rör.
2. Röret som skall kopplas är stumt fixerat så att en förskjutning in i väggen omöjliggörs (ingen rörelse i axiell riktning).
3. Röret som skall kopplas skall vara uppriktat vinkelrätt mot väggen.
4. Utstickande rör-stos kapas 20±1 mm. Använd Mora Armatur's kapmall (MA-nr 89 10 46)

Benämning/ Description	Gänga/ Thread	Dim.rör/ Dim.pipe	Moment/ Torque	Åtdragning moment / (antal varv) för kopparrör Tightening torque / (number of turns) on copper pipes		
				Hårda rör (R290)/ Rigid pipes (R290)	Halvhårda rör (R250)/ Semi-hard pipes (R250)	Mjuka rör (R220)/ Soft pipes (R220)
Väggbricka, Lilla systemet Wall washer, Small system	M22x1	12x1	30	1 3/4	1 3/4	1 3/4
	M22x1	15x1	30	1 3/4	1 3/4	1 3/4