

MONTERINGSANVISNING DREH/DREH-KIPP FÖNSTER



DREH/DREH-KIPP FÖNSTER

Tack för att du har beställt Drutex PVC dreh/dreh-kipp fönster.

Våra profiler IGLO 5, IGLO 5 CLASSIC, IGLO ENERGY, IGLO ENERGY CLASSIC såväl som isolerrutor är P-märkta och tillverkas endast av råmaterial i A-klassen vilket bidrar till att de är hållbara och inte bleknar. Bekväm användning samt kundens belåtenhet är vår högsta prioritet.

För att kunna få glädje över dina nya fönster på lång sikt rekommenderar vi att du följer denna monteringsanvisning.

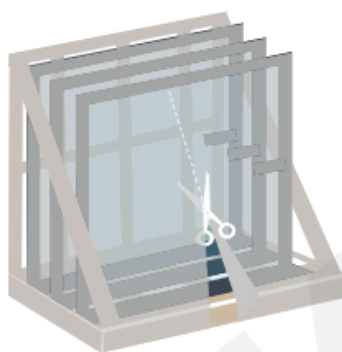
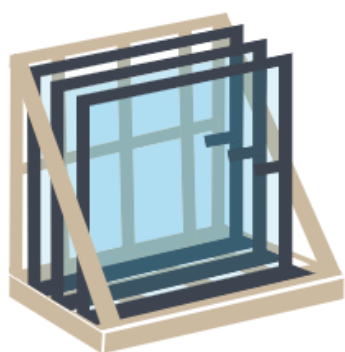
KONTAKT

För att få mer info om PVC fönster och dörrar vänligen kontakta oss:

www.venska.se
fonster@venska.eu

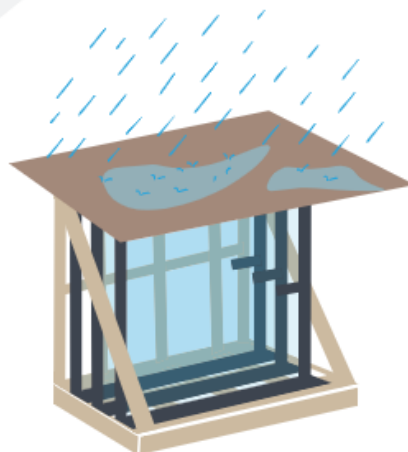
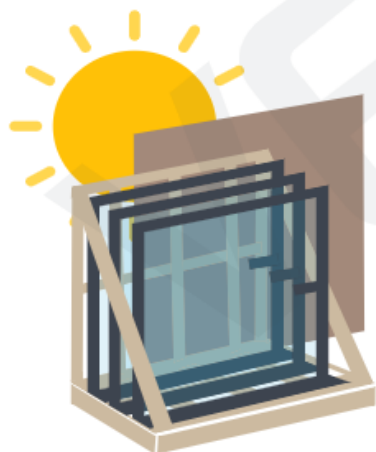
FÖNSTERPALL MOTTAGNING	4
ANTAL OCH KVALITETSKONTROLL	5
MONTERINGSVERKTYG	6
DEMONTERING AV FÖNSTERBÅGE	7
STANDARDGÅNGJÄRN MACO MULTI MATIC	7
DOLDA GÅNGJÄRN MACO MULTI POWER	8
FÖRBEREDELSE AV FÖNSTERÖPPNING FÖR MONTERING	10
MONTERINGSMETODER MED OLIKA FÖNSTERINFÄSTNINGAR	11
MONTERINGSJÄRN	11
SKRUVAR	12
KARMHYLSOR	13
PLACERING AV FÖNSTER I FÖNSTERÖPPNING	15
MONTERING MED MONTERINGSJÄRN/SKRUVAR	18
APPLICERING AV FOGSKUMMET	19
MONTERING MED KARMHYLSOR	20
MONTERING AV FÖNSTERBÅGE I FÖNSTERKARM SAMT JUSTERING	21
MONTERING AV FÖNSTERBÅGE – STANDARDGÅNGJÄRN (MACO MULTI MATIC)	21
MONTERING AV FÖNSTERBÅGE – DOLDA GÅNGJÄRN (MACO MULTI POWER)	23
JUSTERING AV STANDARDGÅNGJÄRN (MACO MULTI MATIC) – ÖVRE GÅNGJÄRN	25
„HÖGER-VÄNSTER“ DREH-KIPP	25
„FRAM-TILLBAKA“ (ANSLAGSTRYCK MOT TÄTNINGSLISTER) DREH-KIPP	26
„FRAM-TILLBAKA“ (ANSLAGSTRYCK MOT TÄTNINGSLISTER) DREH	27
JUSTERING AV STANDARDGÅNGJÄRN (MACO MULTI MATIC) – NEDRE GÅNGJÄRN	28
„HÖGER-VÄNSTER“ DREH/DREH-KIPP	28
„FRAM-TILLBAKA“ (ANSLAGSTRYCK MOT TÄTNINGSLISTER) DREH/DREH-KIPP	29
„UPP-NED“ DREH/DREH-KIPP	30
JUSTERING AV DOLDA GÅNGJÄRN (MACO MULTI POWER) – ÖVRE GÅNGJÄRN	31
„HÖGER-VÄNSTER“ DREH-KIPP	31
„FRAM-TILLBAKA“ (ANSLAGSTRYCK MOT TÄTNINGSLISTER) DREH-KIPP	32
„FRAM-TILLBAKA“ (ANSLAGSTRYCK MOT TÄTNINGSLISTER) DREH	33
JUSTERING AV DOLDA GÅNGJÄRN (MACO MULTI POWER) – NEDRE GÅNGJÄRN	34
„HÖGER-VÄNSTER“ DREH/DREH-KIPP	34
„FRAM-TILLBAKA“ (ANSLAGSTRYCK MOT TÄTNINGSLISTER) DREH/DREH-KIPP	35
„UPP-NED“ DREH/DREH-KIPP	36
EXTRA JUSTERINGSMETODER	37
„FRAM-TILLBAKA“ (ANSLAGSTRYCK MOT TÄTNINGSLISTER)	
MED HJÄLP AV EXCENTER DREH/DREH-KIPP	37
„UPP-NED“ MED HJÄLP AV FÖNSTERBÅGE LYFTARE DREH/DREH-KIPP	38
JUSTERING MED HJÄLP AV GLASKASSETT DREH/DREH-KIPP	39
FÖNSTERANVÄNDNING, SKÖTSEL SAMT UNDERHÅLL	40

1. Fönsterpall mottagning



TA BORT STRETCHFOLIE

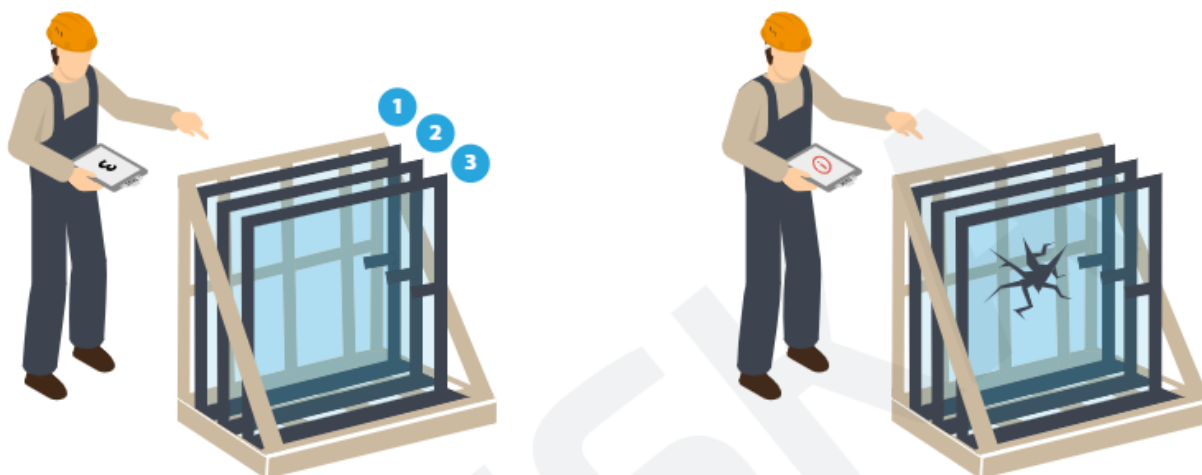
Kontrollera om fönsterpallen levererats utan fraktskador. Eventuella skador eller brister i leveransen skall rapporteras omedelbart till din Drutex partner (skicka även bilder som visar fel). Utför mottagningskontroll direkt efter leveransen – ta bort stretchfolien, kontrollera om antalet fönster samt deras egenskaper överensstämmer med din order.



LAGRING

OBS! Lämna inte fönster intejpade i stretchfolie även om montering inte skall ske direkt efter leveransen. Produkter skall inte utsättas för dåliga väderförhållanden dvs lagring bör ske under tak, i en väl ventilerad lokal där fönster placeras på högkant på ett plant underlag.

2. Antal och kvalitetskontroll



ANTAL OCH KVALITETSKONTROLL

Se till att antalet levererade fönster överensstämmer med din order. Kontrollera om det förekommer synliga fel på glas och profiler (repor, sprickor, ojämnheter). Granska fönstrets egenskaper såsom hängning, färger, glaskombination, antal och placering på poster och spröjs. Kontrollera även om förhållandet mellan fönsterkarmens yttermått och fönsteröppning behålls (fönsteröppningens bredd och höjd bör vara ca 20mm större än själva fönstret).

OBS! Fönster är försedda med en 30mm transportlist som sitter fastskruvad i fönsterkarmens underdel. De flesta montörer skruvar bort transportlisten före montering men det är möjligt att montera fönstret tillsammans med transportlisten.

Om det finns skador eller om produkten inte överensstämmer med ordern, skall detta anmälas till fönsterförsäljaren innan montering påbörjas. Ifall kunden bestämmer sig för att montera skadade eller felaktiga produkter innan reklamationshandlingen är klar, förlorar kunden rätten till reklamation och anspråk.

3. Monteringsverktyg

Montören skall ha tillgång till följande montageverktyg:



EN SKRUVDRAGARE



ETT MÅTTBAND



EN SLAGBORRMASKIN



MONTAGEKLOSSAR



FOGSKUMPISTOL



MONTAGEKILLAR



VATTENPASS
(OLIKA LÄNGDER)



EN MONTAGEKUDDE



EN HAMMARE



ETT MONTAGEHANDTAG



EN KOFOT



KARMHYLSOR



EN BORSTE FÖR ATT RENSA
VÄGGÖPPNING FRÅN SMUTS



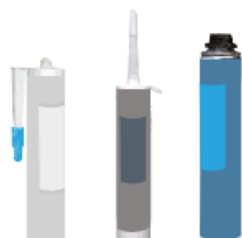
MONTERINGSJÄRN



EN VATTENSPRIDARE



BORRAR OCH BITS



FOGMASSA I AKRYL OCH SILIKON SAMT FOGSKUM



SKRUVAR

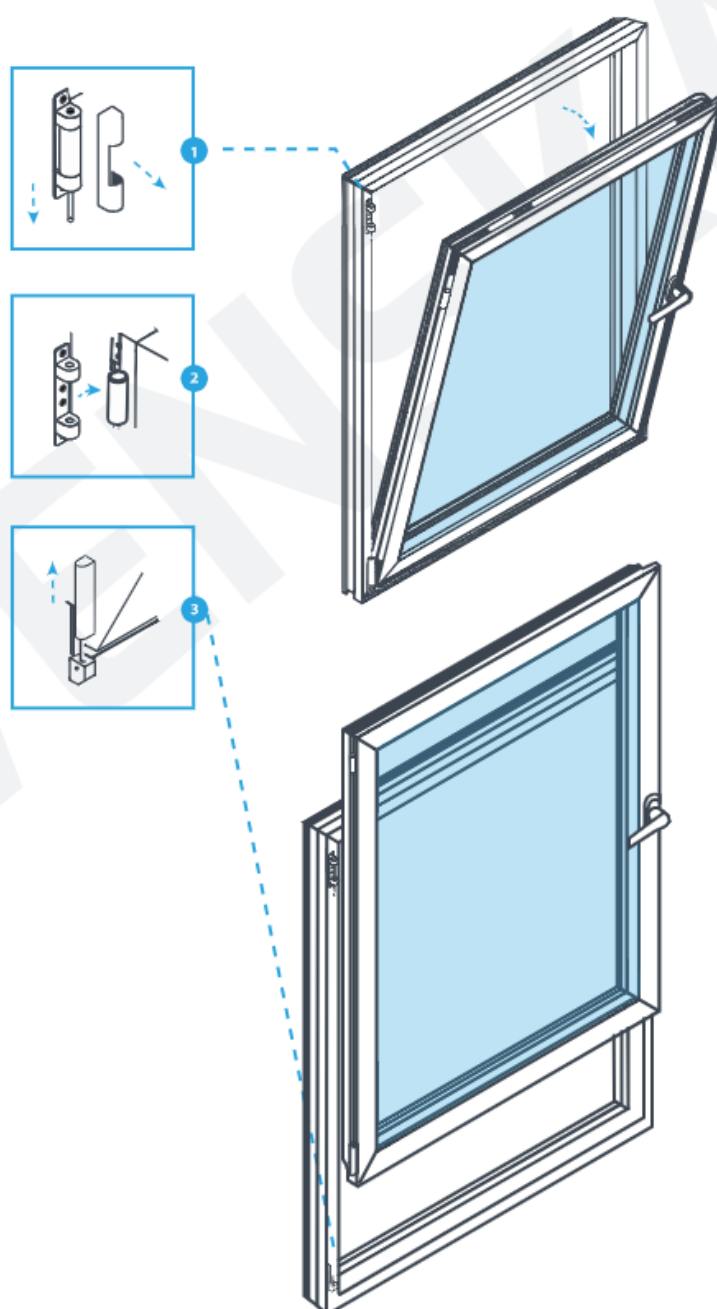


Vi rekommenderar att fönstermätning samt fönstermontage utförs av en yrkesman som tack vare sin erfarenhet och sina kunskaper kan välja passande verktyg och optimal montageteknik med hänsyn till montageförhållanden t.ex. byggnadens typ, invändiga och utvändiga fönsteröppningars skikt. Montören är ansvarig för fackmässig installation och efterjustering.

4. Demontering av fönsterbåge

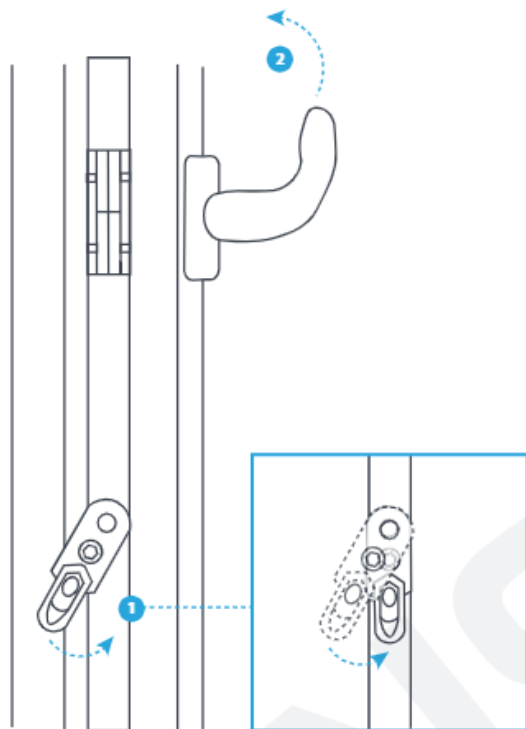
STANDARDGÅNGJÄRN MACO MULTI MATIC

Ta av plasttäckbrickor från de övre och nedre gångjärnen [1+3]. Dra ner sprinten på det övre gångjärnet [1] och dra fönsterbågens ovkant mot dig [2]. Med hjälp av ett montagehandtag öppna fönsterbågen upp i 90 graders vinkel. Lyft upp fönsterbågens underkant så att den frigörs från det nedre gångjärnet. Var försiktig så att du inte tappar fönsterbågen när den är frigjord från gångjärnen. För att montera fönsterbågen utför stegen i omvänd ordning.



DOLDA GÅNGJÄRN MACO MULTI POWER

Öppna fönsterbågen upp i 90 graders vinkel. Dra ner spärren för felaktigt handtagsläge [1] och för handtag in i vädringsläge [2].



Öppna spärren för den övre gångjärnsarmen [1] och dra upp gångjärnsarmen [2]. Lämna fönsterbågen på glänt, dra fönsterbågens ovkant mot dig [3] och lyft av den nedre delen ur fönsterkarmen [4]. Var försiktig så att du inte tappar fönsterbågen när den är frigjord från gångjärnen. För att montera fönsterbåge utför stegen i omvänd ordning.

