

# JAFÖJ



Monteringsanvisning för  
Golvbrunnar i plast och  
tillbehör

For other  
Languages



**Accepterad**  
monteringsanvisning  
2016:1



bygg  
keramik  
rådet

[www.jafo.eu](http://www.jafo.eu) 046 - 33 39 09

# Innehållsförteckning

Typgodkända produkter	Sid	3
Drift- och skötselinstruktion	Sid	4-5
Montageanvisning för JAFO golvbrunnar i plast	Sid	6-8
JAFO Skärmall ( håltagning i tätskikt )	Sid	9-10
Fixering av tätskiktet med JAFO Klämring	Sid	11-12
Fixering av tätskiktet med JAFO klinkerpaket	Sid	13-14
JAFO Förhöjningsringar	Sid	15-17
Mekaniskt Luktstopp, Bakvattenstopp & Hårsil	Sid	17
Dimensioneringsanvisningar	Sid	18
Produktlista	Sid	19-20

## Typgodkända produkter

JAFO's golvbrunnar uppfyller kraven i den europeiska provningsstandardEN 1253 som också är ett av delkraven i ett typgodkännande.

En godkänd och tillverkningskontrollerad produkt uppfyller de krav som anges i gällande lagar och föreskrifter i respektive land.

Produktens egenskaper har verifierats genom provning hos ett kompetent provningsorgan eller genom beräkningar. Tillverkningen har kopplats till en kvalitetssäkrande tillverkningskontroll.



Produkt	Typgodkännande nr	Produktsertifikat	Godkendelse
Golvbrunn	Sverige	Norge	Danmark
PS 75	2048/91	0704	
PS 75 ROT	1167/97		
PSX 75	0614/91	0703	VA 2.42 / 18739
PS 75 XTRA	1148/99		
PS 75 X	1148/99		
PS 50	5358/91		
PSU 32		0471	VA 2.44/18625
PB 75	2048/91	0704	
PBL 75	2048/91	0704	
PBX 75	0614/91	0703	VA 2.42 / 18739
PBX 110			VA 2.42 / 18626
86:an	SC0401-09		
Förhöjningsringar			
PF 12, PF 25, PF 37	0726/00	1061	

# Drift- och skötselinstruktion

## Allmänt

JAFÖ's golvbrunnar i plast har urtagbart vattenlås, har hög kapacitet och ger med sin fastskruvade klämring en säker tätskiktsinfästning. Hårsil i rfr.stål finns som tillbehör, RSK [7133876](#)

## Material

JAFÖ's golvbrunnar i plast är tillverkade av temperaturtålig polypropenplast som tål oljor, lösningsmedel, syror m.m.

## Vattenlås till golvbrunnar

Kontrollera att inga rester från byggtiden (betong, spackel eller liknande) finns i brunnen. Kontrollera också att tätskiktet är ordentligt fixerat enl denna monteringsanvisning.

## Underhåll och rengöring

JAFÖ golvbrunnar är självrensande och behöver normalt inte rengöras. Vid kraftig nedsmutsning eller om det uppstår stopp på grund av håransamling eller liknande, kan det dock vara nödvändigt att rensa golvbrunnen. Använd **EJ** kemisk propplösare, kaustiksoda eller liknande.

## Demontering och montering av vattenlås

För att komma åt vattenlåset lyft bort silen. Lyft därefter upp vattenlåset enl anvisningarna på sid. 5. I JAFÖ 86:an sitter vattenlåset nertryckt i klämringen. Lyft i tvärslån för att få upp vattenlåset för rengöring.

## Pungvattenlås - RSK 7133858

Lyft i vattenlåsets handtag. Ta isär delarna och rengör dem. Smörj tätningen med tvål eller liknande och sätt ihop vattenlåset igen. Lägg silen på plats. Tätningsring RSK 7140628.



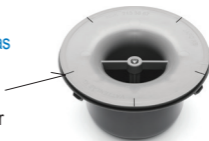
## Vattenlåsinsats - RSK 7137020

Lyft i vattenlåsets handtag och rengör golvbrunnen. Tryck tillbaka insatsen. Lägg silen på plats. Tätningsring RSK 7140622.



## Pungvattenlås 86-an - RSK 7133867

**OBS!** Vid montering måste de små streckmarkeringarna på vattenlåset riktas mot skruvskallarna på klämringen. (Se de svarta markeringarna på bilden till höger). Smörj tätningen med tvål eller liknande före montering. Tätningsring RSK 7140629.



## Vattenlåsinsats - RSK 7137021

Lossa insatsen genom att dra tappan / spärren mot centrum av brunnen. Gör i övrigt som ovan. Tätningsring Art Nr 007 10 39.



# Montageanvisning för JAFÖ golvbrunnar i plast

Denna anvisning gäller samtliga JAFÖ Golvbrunnar i plast. JAFÖ Golvbrunnar levereras i 2 utföranden:

## 1. JAFÖ Golvbrunn MP

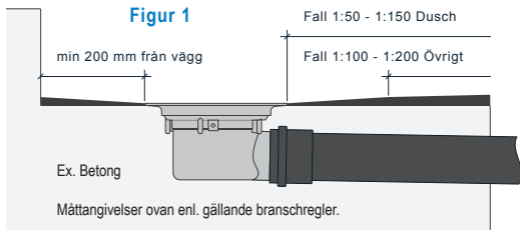
Med mattpaket innehållande klämring, 5 st syrafasta rostfria specialskruvar, sil i plast samt O-ring och skyddslock.

## 2. JAFÖ Golvbrunn UMP

Utan mattpaket där bara skyddslock är monterat. För att kunna slutmontera en UMP golvbrunn måste den kompletteras med ett JAFÖ Klinkerpaket eller JAFÖ Mattpaket eller JAFÖ Klämring med 5 syrafasta rostfria specialskruvar och O-ring.

## Allmänna anvisningar

Installation i Sverige ska utföras enl Branschregler Säker Vatteninstallation. Installation i Norge ska utföras enl Bygebransjens Våtrumsnorm. Anvisningar på [www.bkr.se](http://www.bkr.se) och [www.gvk.se](http://www.gvk.se) skall också följas.



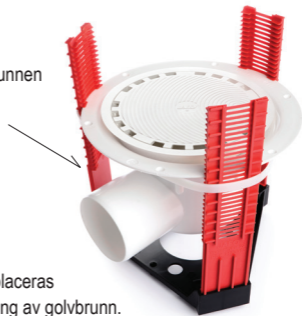
- Räkna ut golvhöjden där tätskiktet skall anslutas mot golvbrunnensflänsen så att brunnen placeras i rätt höjd vid inbyggnaden med hänsyn till fall mot golvbrunnen (figur 1). Brunnensflänsen placeras med en tolerans på +/- 2 mm i våg, mätt från brunnens centrum till flänsens ytterkant samt +/- 4 mm i höjd för att det ska vara möjligt att utföra en säker tätskiktsanslutning till golvbrunnen.
- Kontrollera att golvbrunnen är avsedd för det bjälklag den skall installeras i (träbjälklag eller betongbjälklag).
- Kontrollera att golvbrunnens kapacitet är min 50% av normflödet i det våtrum den skall installeras i. Se sid 18.

### Betongbjälklag

I betongbjälklag ska golvbrunnen monteras i JAFO Golvbrunnfixtur RSK 7133915.

Till JAFO Golvbrunnfixtur medföljer en separat monteringsanvisning.

I betongbjälklag ska det anslutande spillvattenröret ha en fästeanordning som placeras högst 200 mm från anslutning av golvbrunn.

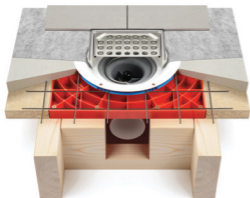


### Träbjälklag

I träbjälklag ska golvbrunnen monteras i JAFO Monteringsplatta 2, RSK 7133828, NRF 3404153, VVS 153496686. Denna Monteringsplatta kan användas både när man skall lägga plastmatta eller klinkergolv som ytskikt.

## JAFO Monteringsplatta 2

Installationsexempel  
för klinkergolv



## JAFO Monteringsplatta 2

Montering av golvbrunn  
med extra inlopp



- Förhöjningsring PF 37
- JAFO Monteringsplatta 2
- JAFO Flyt 12
- O-ring i golvbrunnssäte
- JAFO PS 75 X

Till JAFO Monteringsplatta 2, RSK [7133828](#) medföljer en separat montageanvisning, finns också på [www.jafo.eu](http://www.jafo.eu)

### Anslutning av tätskiktet till JAFO Golvbrunn

Tätskiktsanslutningen mot golvbrunnen kan vara en självhäftande golvbrunnsmanschett, ett folie-tätskikt, plastmatta avsedd att lägga klinker på eller plastmatta för färdigt golv.

### Håltagning

För håltagning i tätskiktet används JAFO Skärmall RSK [7133874](#), NRF 340 41 57, VVS 153496688. Se sid 9-10.

## JAFÖ Skärmall - RSK 7133874

Användning av JAFÖ Skärmall säkerställer att håltagning i golvbrunnsmanschett eller plastmatta blir korrekt för en säker anslutning mot golvbrunnen. **Ingen del av tätskiktet får ligga under klämringens vågräta undersida.**

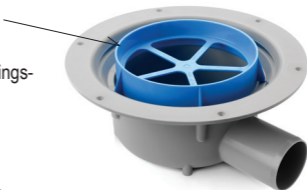
**JAFÖ Skärmall passar till alla JAFÖ's golvbrunnar och förhöjningsringar i plast från 1991 och framåt.**

### Användningsinstruktion

Figur 2

#### 1. Placera skärmallen

Placera skärmallen i golvbrunnen eller förhöjningsringen med skärmallens taggar i skruvhålen för klämringen (figur 2).

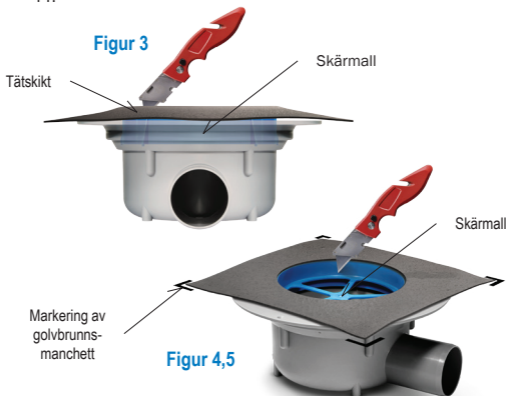


#### 2a. Plastmatta eller icke självhäftande golvbrunnsmanschett

- Lagg O-ringen i spåret i golvbrunnens säte.
- Limma runt golvbrunnen men **INTE** på golvbrunnens fläns.
- Lagg mattan över golvbrunnen med monterad skärmall. Beroende på temperaturen och mattans tjocklek kan mattan behövas värmas något med varmluftspistol så att kanterna av skärmallen känns tydligare genom mattan. Använd en vanlig mattkniv och håll den så vinkelrätt mot mallen som möjligt (figur 3). Skär på mallens insida med mallen som stöd ett jämt, runt hål. Drag därefter ur skärmallen ur hålet och montera klämringen enligt vår monteringsanvisning. Se sid 11-14.

## 2b. Golvbrunnsmanschett (membransfläs), självhäftande

- **INGEN** O-ring i brunnssätet.
- Lägg ut Golvbrunnsmanschetten och markera med en penna så att Golvbrunnsmanschettens läge blir rätt över brunnen (figur 4).
- Ta bort Golvbrunnsmanschettens skyddsfilm och klistra fast Golvbrunnsmanschetten mot markeringarna över golvbrunnen och skärmallen.
- Använd en vanlig mattniv och håll den så vinkelrätt mot mallen som möjligt. Skär på mallens insida med mallen som stöd ett jämt, runt hål (figur 5). Drag därefter ur skärmallen ur hålet och montera klämringen enligt vår monteringsanvisning. Se sid 11-14.



# Fixering av tätskiktet med JAFO Klämring

## Innehåll

- 1 st. Klemring
- 5 st. Syrafasta rostfria specialsruvar utan spets RSK 7140621
- 1 st. O-ring som endast används för icke självhäftande tätskiktsmaterial ex. plastmatta
- Monteringsanvisning (denna)

JAFO Klämring, vit RSK 7133854  
(finns även i grå plast samt  
syrafast rostfritt stål)



## Montering

För håltagning i tätskikt se sid 9-10. Efter håltagningen tryck ner klämringen i golvbrunnens säte och sätt i de 5 st specialsruvarna. Vid plastmatta som tätskikt, värm något med värmepistol för att underlätta montering av klämringen. Skruva ner skruvarna växelvis diagonalt utan att dra åt. Fortsätt därefter att växelvis dra åt skruvarna med kraft till dess att klämringens ytterkant ligger åt mot tätskiktet. **Max 1,0 Nm får användas i åtdragningsmoment. Skruvhålen i klämringen får inte deformeras.**

### OBS!

Skruvdragare får **EJ** användas.  
Använd kryssmejsel PZ 2

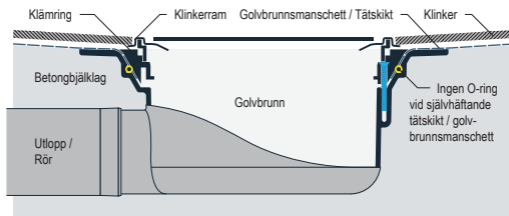




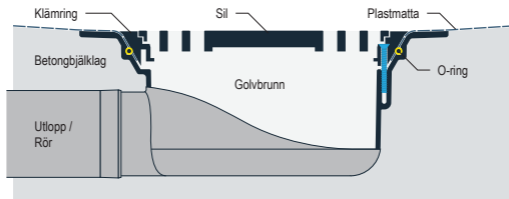
Klämringens ytterkant ska ligga an mot tätskiktet.

Överdra inte! Högstå åtdragningsmoment är 1,0 Nm. Skruvhålen i klämringen får inte deformeras vid åtdragningen.

### Tätkiktsanslutning / Klinker - för håltagning se sid 9-10



### Tätkiktsanslutning / Plastmatta - för håltagning se sid 9-10



# Fixering av tätskiktet med JAFO Klinkerpaket

## JAFO Klinkerpaket finns i flera utförande

JAFO Klinkerpaket passar alla JAFO's 150-brunnar. Underdelen gör att silen centreras mitt över vattenlåset. Klämringen som ingår fungerar både för golvbrunnsmanschett eller plastmatta som tätskikt. Klinkerramen kan förhöjas i steg om 10 mm med klinkerramsförhöjning RSK [7133898](#).



JK Standard  
JK Stark



JK Standard Urtag



JK Spalt



JK Tätt lock  
JK Stark Tätt lock

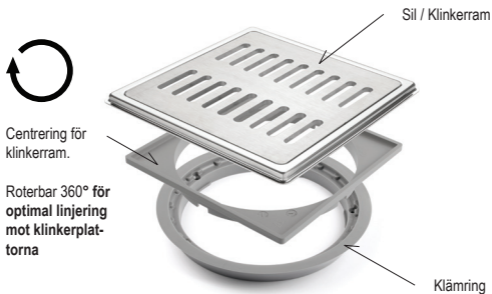
## Innehåll

- 1 st Rostfri ram 155 X 6 mm med rostfri fyrkantigt, sil / tätt lock
- 1 st Klämring i plast
- 1 st Klinkerramscentrering i plast
- 1 st O-ring, används endast för icke självhäftande tätskiktsmaterial. Exempel plastmatta. Se sid 12
- 5 st syrafasta rostfria specialsruvar utan spets RSK [7140621](#)
- Monteringsanvisning (denna)

## Montering

Installera golvbrunnen, lägg på tätskiktet enl tillverkarens anvisningar.

1. För håltagning i tätskiktet se sid 9-10.
2. För fixering av tätskiktet i golvbrunnen se sid 11-12.
3. Ställ ner klinkerramen med hjälp av centreringen i klämringen. Vrid klinkerramen så att den orienteras efter golvplattornas läggning. Därefter kan plattsättningen påbörjas.



### Klinkerram till JAFØ golvbrunnar

**OBS!** Om inte original klinkerram väljes se till att den centreras och att öppningen i klinkerramen är så stor att vattenlåset går att demontera för rensning. Minsta öppning för JAFØ 86:an är Ø135 mm.

# JAFÖ Förhöjningsringar

Golvbrunnens fläns skall normalt placeras i nivå med den golvyta där tätskiktet ska appliceras. Om detta av något skäl inte är möjligt finns förhöjningsringar till golvbrunnarna. Det finns 3 olika med fast förhöjningsmått 12, 25 och 37 mm. **Dessa kan också kombineras till önskad höjd.** För träbjälklag finns JAFÖ Förhöjningssett 15 - 50 mm. RSK [7133829](#).



## Monteringsanvisning för JAFÖ Förhöjningsringar med fast mått PF 12, PF 25 och PF 37

Förhöjningsringarna används i samband med pågjutning eller annan förstärkning av golv för att höja upp golvbrunnens tätskiktsanslutning i nivå med den golvyta där tätskiktet ska appliceras.

Förhöjningsringarna kan endast monteras i JAFÖ's golvbrunnar med skruvad klämring i plast. Golvbrunnen ska vara monterad så att inbördes rörelser inte kan uppstå mellan bjälklag, golvbrunn, förhöjningsring, underlag, tätskikt eller golvbeläggning.

### Förhöjning av golvbrunn 86:an

Vid behov, använd JAFÖ Förhöjningsringar PF 12, PF 25 och PF 37.

**Viktigt! Tänk på att eftersom vattenlåset monteras i klämringen, kommer både vattenlås och klämring att flyttas högre upp då förhöjningsringar används.** För montering av förhöjningsringar, se vidare respektive produkt.

## Innehåll

- 1 st Förhöjningsring som förhöjer 12, 25 eller 37 mm
- 1 st O-ring till golvbrunnens säte
- 5 st syrafasta rostfria specialskruvor utan spets, RSK [7140621](#)
- Monteringsanvisning (denna)

## Montering

1. Om det är en befintlig golvbrunn som ska förhöjas, börja med att ta av silen, lossa skruvarna i klämringen och ta bort klämringen. Rengör golvbrunnssätet från smuts och byggrester.
2. Placera bifogad O-ring i spåret på golvbrunnssätet. Placera därefter förhöjningsringen i golvbrunnssätet så att de försänkta hålen i förhöjningsringen ligger över skruvhålen i golvbrunnen.
3. Sätt skruvarna i förhöjningsringens försänkta hål. Skruva växelvis diagonalt utan att dra åt skruvarna. Dra därefter åt dem växelvis diagonalt så att förhöjningsringen slutligen ligger plant och stabilt i golvbrunnssätet. **OBS! Skruvdragare får EJ användas. Maximal åtdragningsmoment 1,0 Nm.**

## Övrigt

Flänsen på förhöjningsringen ska ligga i nivå med den golvyta där tätskiktet ska appliceras. Genom att kombinera olika höjder på

JAFO's fasta förhöjningsringar, går det att få önskad förhöjning. För fastlåsning av tätskiktet i förhöjningsringen används JAFO's skruvade klämring i plast eller syrafast rostfritt stål. Se sid 11-14.

## Mekaniska Luktstopp, Bakvattenstopp & Hårsil

Som tillbehör finns Mekaniska Luktstopp som ersätter de traditionella vattenlåsen i golvbrunnen och förhindrar att avloppslukt tränger upp ur golvbrunnen även om vattenlåset torkar ut, lämpligt i golvbrunnar som inte används regelbundet.

De mekaniska luktstoppen kan även kompletteras med en Låsring RSK 7133868 så att de kommer att fungera som bakvattenstopp.



◀ RSK 7133875  
ersätter  
RSK 7133858 ▶  
RSK 7133867 ▶



◀ RSK 7133864  
ersätter  
RSK 7137020 ▶



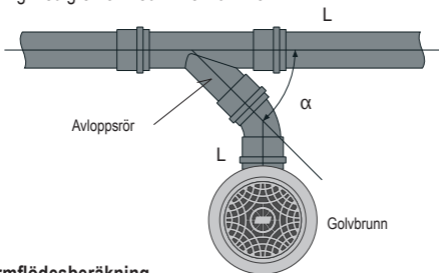
Låsring  
RSK 7133868



Hårsil  
RSK 7133876

## Dimensioneringsanvisningar

Anslutning av golvbrunn till liggande ledning. Enligt Branschregler Säker Vatteninstallation ska liggande ledning (L) anslutas till liggande ledning med grenrör med vinkeln  $\alpha \leq 45^\circ$ .



### Normflödesberäkning

Enl. kraven i Boverkets ByggRegler BBR 2011, avsnitt 6:641 föreskrives: "Spillvatteninstallationer ska utformas så att de kontinuerligt ska kunna avleda minst 150% av de betjänade tappställenas normflöden" Exempel på ett standard badrum med normflöden enl. 6:623 i BBR 2011.

Badkar 0,3 l/s (Dusch 0,2 l/s)

Tvättställ 0,2 l/s

WC 0,1 l/s

---

Summa 0,6 l/s x 150% = 0,9 l/s

Samtliga JAFO's golvbrunnar uppfyller kapacitetskrav enl. ovan

# Monteringsanvisning gäller följande produkter

● = För montering i betongbj    ○ = För montering i träbj



RSK nr.	NRF nr.	Golvbrunnar, MP (med mattpaket)	●	○
711 31 12	340 35 32	PBX 75, Plast Botten eXtra inlopp, MP	X	X
711 31 13	340 35 27	PSX 75, Plast Sida eXtra inlopp, MP	X	X
711 31 16	340 34 24	PBX 110, Plast Botten eXtra inl, MP	X	X
711 31 17	340 34 25	PVS 110, Plast Volym Sida, MP	X	X
711 31 18	340 34 26	PVB 110, Plast Volym Botten, MP	X	X
711 31 19	340 34 27	PB 110, Plast Botten, MP	X	X
711 31 20	340 34 28	PBB 110, Plast Botten Betong. MP	X	X
711 31 39	340 35 25	PB 75, Plast Botten, MP	X	X
711 31 40	340 35 21	PS 75, Plast Sida, MP	X	X
711 31 41	340 35 39	PS 50, Plast Sida, MP	X	X
711 31 42	340 35 33	PBL 75, Plast Botten Långt utl. MP	X	X
711 31 43	340 35 01	PS 75 ROT, Plast Sida, MP	X	
711 31 46	340 35 03	PS 75 XTRA, Plast Sida eXtra inl. Träbj. MP	X	X
711 31 47	340 35 02	PS 75 TRA, Plast Sida Träbjälklag, MP	X	X
711 31 54	340 34 29	PS 75 X, Plast Sida eXtra inl. MP	X	X
711 31 59	340 35 24	PS 75 D, Plast Sida Djup. MP	X	X
711 31 79	340 35 35	PBL 50, Plast Botten Långt utl. MP	X	X
711 31 85	340 34 32	PS 75 GR, Plast Sida, rfr sil, MP	X	X
711 31 86	340 37 26	PSU 32, Plast Sida Utan vattenlås, MP	X	X
711 31 95	340 35 11	86:an 75, Lågbyggd, plastmatta, rfr sil	X	
711 31 96	340 34 34	86:an 75, Lågbyggd, plastmatta, urtag rfr sil	X	
711 31 97	340 35 13	86:an 75, Lågbyggd, rfr klinkerram	X	
711 31 98		86:an 75, Lågbyggd, rfr klinkerram, urtag	X	
711 32 05	340 35 37	86:an 50, Lågbyggd, plastmatta, rfr sil	X	X
711 32 06	340 34 35	86:an 50, Lågbyggd, plastmatta, urtag rfr sil	X	X
711 32 07	340 35 36	86:an 50, Lågbyggd, rfr klinkerram	X	X
711 32 08	340 34 36	86:an 50, Lågbyggd, rfr klinkerram, urtag	X	X
RSK nr.	NRF nr.	Golvbrunnar, UMP (utan mattpaket)	●	○
711 31 30		PB 75, Plast Botten, UMP	X	X
711 31 31		PS 50, Plast Sida, UMP	X	X
711 31 32		PS 75, Plast Sida, UMP	X	X
711 31 33		PS 75 ROT, Plast Sida, UMP7	X	
711 31 34		PS 75 TRA, Plast Sida Träbjälklag, UMP	X	X
711 31 35		PS 75 XTRA, Plast Sida eXtra inl. UMP	X	X
711 31 36		PBX 75, Plast Botten eXtra inl. UMP	X	X
711 31 48		PSX 75, Plast Sida eXtra inl. UMP	X	X
711 31 49		PSU 32, Plast Sida Utan vattenlås, UMP	X	X

711 31 55		PS 75 X, Plast Sida eXtra inl. UMP	X	X
711 31 56		PBL 50, Plast Botten Långt utl. UMP	X	X
711 31 57		PBL 75, Plast Botten Långt utl. UMP	X	X
711 32 09	340 34 37	86:an 50, Lågbyggd med klämring utan sil	X	X
711 31 58	340 34 31	86:an 75, Lågbyggd med klämring utan sil	X	
711 31 91		PS 75 D, Plast Botten Djup. UMP	X	X

#### RSK nr. NRF nr. Tillbehör till JAFO golvbrunnar

713 38 22	340 39 21	Förhöjningsring PF 12, höjer 12 mm		
713 38 23	340 39 24	Förhöjningsring PF 25, höjer 25 mm		
713 38 26	340 39 22	Förhöjningsring PF 37, höjer 37 mm		
713 38 54	340 41 24	Klämring i vit plast med rfr skruv		
713 38 69	340 35 15	Klämring i grå plast med rfr skruv		
713 70 30	340 41 41	Mattpaket med vit klämring och sil för plastmatta		
713 70 31	340 35 12	Mattpaket med grå klämring och rfr sil för plastmatta		
713 70 34	340 35 14	Mattpaket med rfr klämring och sil för plastmatta		
713 70 35	340 34 71	Mattpaket med rfr klämring och sil med urtag för plastmatta		
713 38 98	340 40 92	Klinkerramsförhöjning JKF 10, höjer 10 mm		
713 38 84	340 34 43	Klinkerram rfr Gigant, 300x10 mm		
713 39 04	340 34 44	Klinkerram rfr 200x7 mm, rfr sil		
713 39 08	340 34 47	Klinkerram rfr 200x7, rfr sil m urtag		
713 39 93	340 34 54	Klinkerpaket för badkar, med propp.		
713 39 09	340 41 07	Klinkerpaket JK Spalt 155x6		
713 39 12	340 34 48	Klinkerpaket JK Stark m 5 mm rfr sil		
713 39 13	340 34 49	Klinkerpaket JK Standard 155x6 tätt lock		
713 39 14	340 34 51	Klinkerpaket JK Stark m 5 mm rfr tätt lock		
713 38 97	340 41 06	Klinkerpaket JK Standard 155x6		
713 39 06	340 34 45	Klinkerpaket JK Standard 155x6 m urtag i centr.		
713 40 01	340 35 41	Klinkerpaket JK155 Classic		
7134001U	340 34 75	Klinkerpaket JK155 Classic, urtag		
713 40 02	340 35 42	Klinkerpaket JK155 Column		
7134002U	340 34 76	Klinkerpaket JK155 Column, urtag		
713 40 03	340 35 43	Klinkerpaket JK155 Inca		
713 40 04	340 35 44	Klinkerpaket JK155 Square		
713 40 05	340 35 45	Klinkerpaket JK155 Stripe		
7134005U	340 34 77	Klinkerpaket JK155 Stripe, urtag		
713 40 06	340 35 51	Klinkerpaket JK200 Classic		
7134006U	340 34 78	Klinkerpaket JK200 Classic, urtag		
713 40 07	340 35 53	Klinkerpaket JK200 Inca		
713 40 08	340 35 54	Klinkerpaket JK200 Square		
713 40 09	340 35 55	Klinkerpaket JK200 Stripe		
7134009U	340 34 79	Klinkerpaket JK200 Stripe, urtag		
713 40 10	340 35 52	Klinkerpaket JK200 Column		
7134010U	340 34 81	Klinkerpaket JK200 Column, urtag		