

Bakgrund

Lybecks utförde rörinspektion av spillvattenledningar i kök och badrum efter misstanke om skada. Man hade vid tidigare tillfälle observerat stora mängder grus och sten i grenledningen för köket och ville därför utföra en slamsugning för skapa sig en bild av ledningens kondition.

Anmärkningar är graderade enligt T25:2022

Grad 1: Observation bedöms ej innebära risk för driftstörning eller skada

Grad 2: Observation bedöms ej innebära omedelbar risk, bör dock bevakas

Grad 3: Observation bedöms innebära risk för driftstörning och skada

Grad 4: Observation bedöms innebära omedelbar risk för driftstörning och följskada

Kök

Anslutningspunkt: Anslutning i golv under diskbänk i kök.

Inspekterad sträcka: Ca 0,8 meter.

Material: Plast.

Observationer: Kollaps. Röret har helt gått isär och mynnar nu ut i mark. Trolig orsak är sättningar i marken som fått ledningen att glida isär. Ledningen tömdes på sten och grus genom slamsugning men fyllnadsmaterial fortsätter att rasa in.

Bedömning: Grad 4. I behov av akut åtgärd.



Grenledning för kök innan slamsugning.
Ledning full med sten/grus. Grad 4.



Grenledning för kök efter slamsugning, grad 4.
Ledning har gått isär och man kan skymta
fortsättningen på ledningen bland gruset.

Golvbrunn i badrum

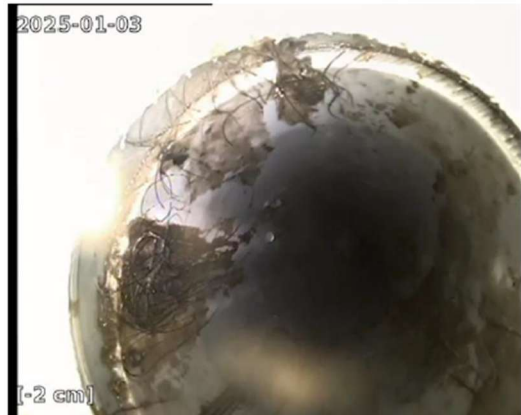
Anslutningspunkt: Golvbrunnsanslutning i badrum på nedre plan.

Inspekterad sträcka: Ca 0,9 meter tills man ansluter ut på annan ledning.

Material: Plast.

Observationer: Axiell fogförskjutning i första och andra fogen efter ca 0,1 respektive 0,7 meter.

Bedömning: Grad 3. På rör i och under byggnad kan otäta fogar medföra fuktskador eller luktproblem. Det går inte att utifrån rörinspektionen avgöra huruvida fogen är tät eller ej i dagsläget.



Axiell fogförskjutning efter ca 0,1 meter, grad 3.



Axiell fogförskjutning efter ca 0,7 meter, grad 3.

Samling-/servisledning

Anslutningspunkt: Samlingsledning inspekterad via golvbrunnsanslutning i badrum på nedre plan.

Inspekterad sträcka: 20,4 meter.

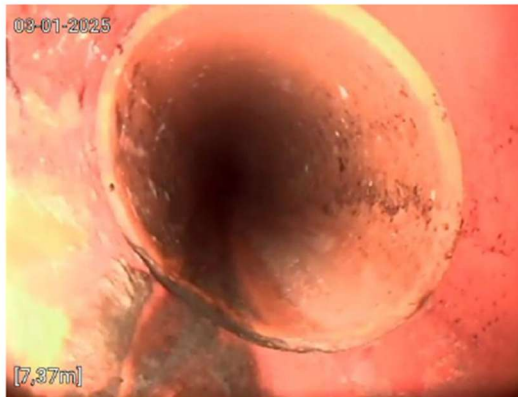
Material: Plast.

Observationer: Deformation efter ca 7,40 meter då man troligtvis befinner sig i utvändigt servisledning. Ledningen stalpar ner vid 4,5 meter samt har en anslutande rensbrunn vid 13,5 m.

Bedömning: Grad 2. Bedöms inte påverka funktionen i dagsläget men bör bevakas.



Ledning deformerad vid ca 7,40 meter, grad 2.



Ledning deformerad vid ca 7,40 meter, grad 2.

Sammanfattning & åtgärdsförslag

Grenledning för kök har helt glidit isär och fyllnadsmaterial i form av sten/grus rasar in. Man kan skymta fortsättningen på ledningen bland gruset efter slamsugning. Trolig orsak bedöms vara sättningar i marken. Det bedöms även föreligga en risk för att fler ledningar går isär över tid. Denna ledning är i akut behov av åtgärd för att kunna vara i bruk och reducera risken för driftstörning & vattenskada.

Även grenledning för golvbrunn i badrummet på nedre plan och samling-/servisledning är inspekterad. Vid inspektion av golvbrunnsledningen observerar man två tydliga fogförskjutningar vilket kan vara en indikation på att ledningen håller på att glida isär även här.

Grenledningar för wc & tvättställ i detta badrum är ej inspekterade. För att bilda sig en uppfattning och dessa ledningars status och kondition kan med fördel rörinspektion utföras. Detsamma gäller eventuella fler anslutningar som är placerade under fastigheten.

Vid inspektion av samling & servisledning observerades en deformation på vad som bedöms vara den utvändiga servisledningen. Observationen bedöms ej innebära omedelbar risk men bör dock bevakas. Vid behov kan observationens position fastställas mer exakt genom sondering.