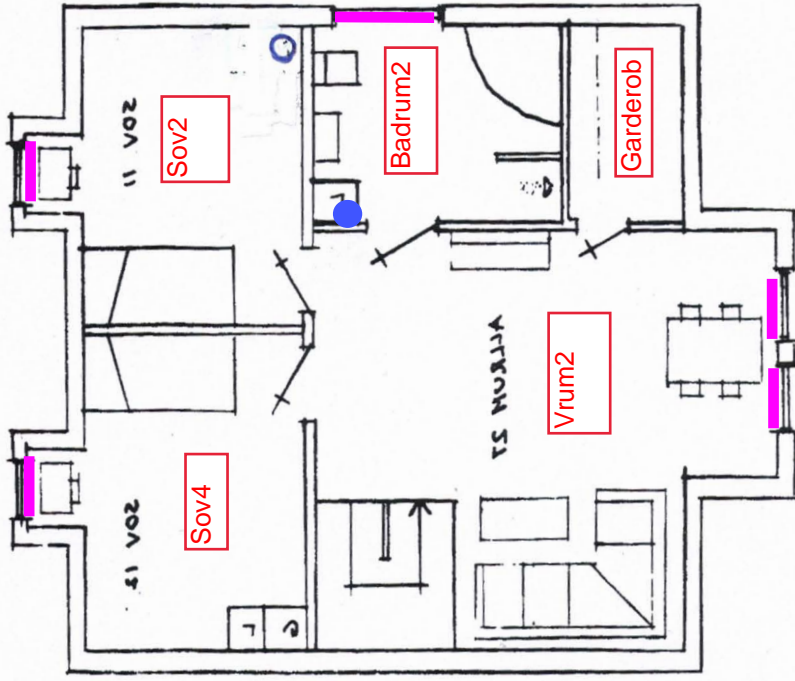


3322ÅV TOM 22022ÅV
 8 2UH

OVANVÄNING



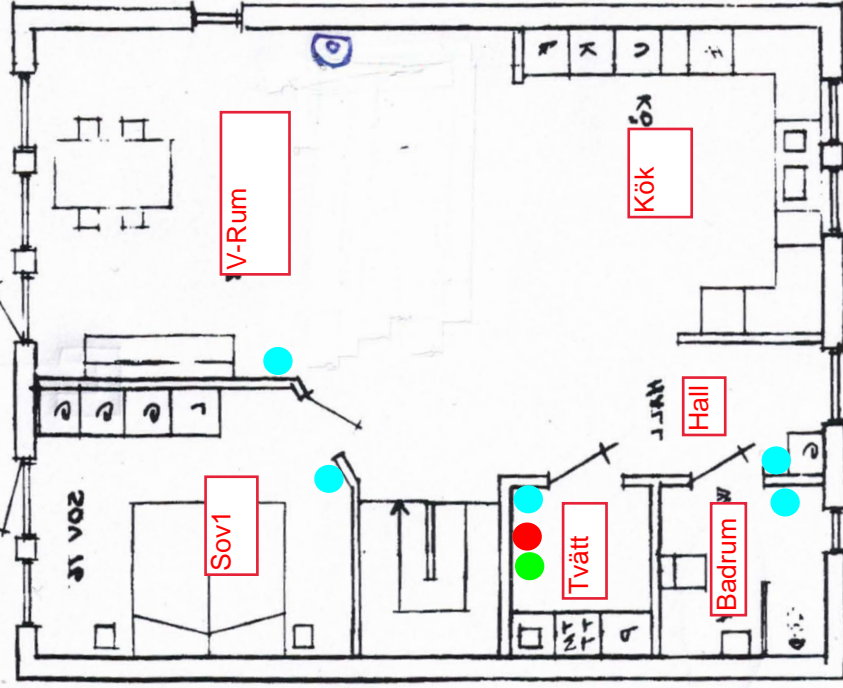
8, A 2UH UANVÄNDETOR

2UH VJ2222 2 2UH

● El golvvärme
 — Radiator

● 5st 24v rumsgivare
 ● 1st kontroll
 ● 6st motorer

BOTTENVÄNING



8, A 2UH UANVÄNDETOR

2UH VJ2222 2 2UH

222

5200

Φ

1:1A + Den vid Tvätt. #Zon 1 och 8 lysor.

2016-12-15

1:2 Sovrum	Diod OK	Adfer OK
1:3 Tvätt		OK

1:3
1:3 Tvätt Zon 5

1:2
1:2 Sovrum Zon 2

1:4
1:4 WC Zon 3

1:1A
1:1A Allrum Zon 1+8

1:1b
1:1B Allrum Zon 1+8

RETUR
Lagerstedt & Kranz AB

1:3
TVÄTT

1:2
SOVRUM

1:4
WC

1:1A
Allrum

1:1b
Allrum

WKF

LK ANSLUTNINGSKÖPPLINGAR



LK Kopplingsbox V

RSK 241 7904 IP10 Skyddsklass III
NRF 836 4389 Max last 10A, 24VAC
50 Hz (20...30VAC)

Zon
1 Hallrum
2 Sovrum
3 Badrum
4 _____

Zon
5 Pannrum/Tvätt
6 _____
7 _____
8 Hall kök

Zon 1 2 3 4
5 6 7 8



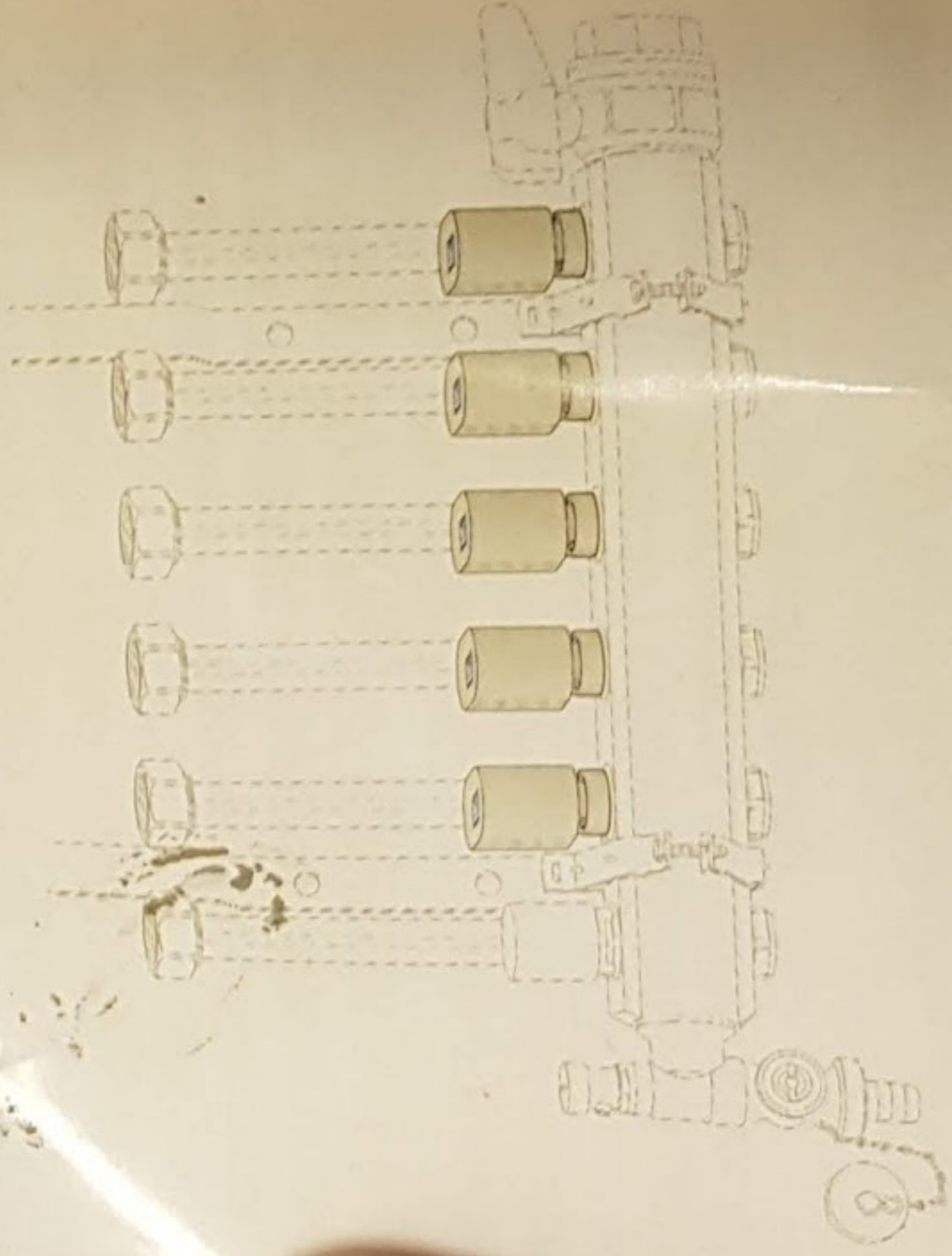
LK Golvärme – för alla miljöer



LK STÄLLDON 24 V AC

Handmanöverdonen på nedre fördelarstammen kan ersättas med elektrotekniska ställdon. Vrid handmanöverdonet i läge fullt öppet och "snäpp" loss detta med hjälp av skruvmejsel. Applicera sedan ställdonet och drag fast spännskruven.

Montera inte eventuella ställdon förrän provtryckning och avluftning är verkställd då detta arbete underlättas om handmanöverdonen finns kvar på värmekretsfördelaren.





Monteringsanvisning LK Värmekretsfordelare VKF

UTFÖRANDE

LK Värmekretsfordelare VKF är tillverkad i mässing med materialkrav överträffande O.T.58. Värmekretsfordelaren finns i utförande från 2 till 12 st golvvärmekretsar och levereras monterad på väggkonsol.

Den övre fördelarstammen (tillopp) har integrerade injusteringsventiler för individuell flödesinjustering av varje enskild slinga. Den nedre fördelarstammen (retur) har handmanöverdon för avstängning av respektive slinga.

Två ändstycken med manuell avluftare samt påfyllnings- och avtappningsventil, finns bipackade. Dessutom ingår märkbrickor samt 1 st injusteringsnyckel.

FÖRUTSÄTTNINGAR

Förutsättningen för en god funktion av golvvärmesystemet är väderstyrd reglering av framledningstemperaturen samt en väl genomförd och dokumenterad injustering av primär- och slingflöden.

DOKUMENTATION

Inställda värden ska dokumenteras i egenprovningsprotokoll, vilket bifogas handlingar för drift och underhåll. I de anläggningshandlingar som levereras från LK finns även en mall för egenprovning.

GENERELLA ANVISNINGAR

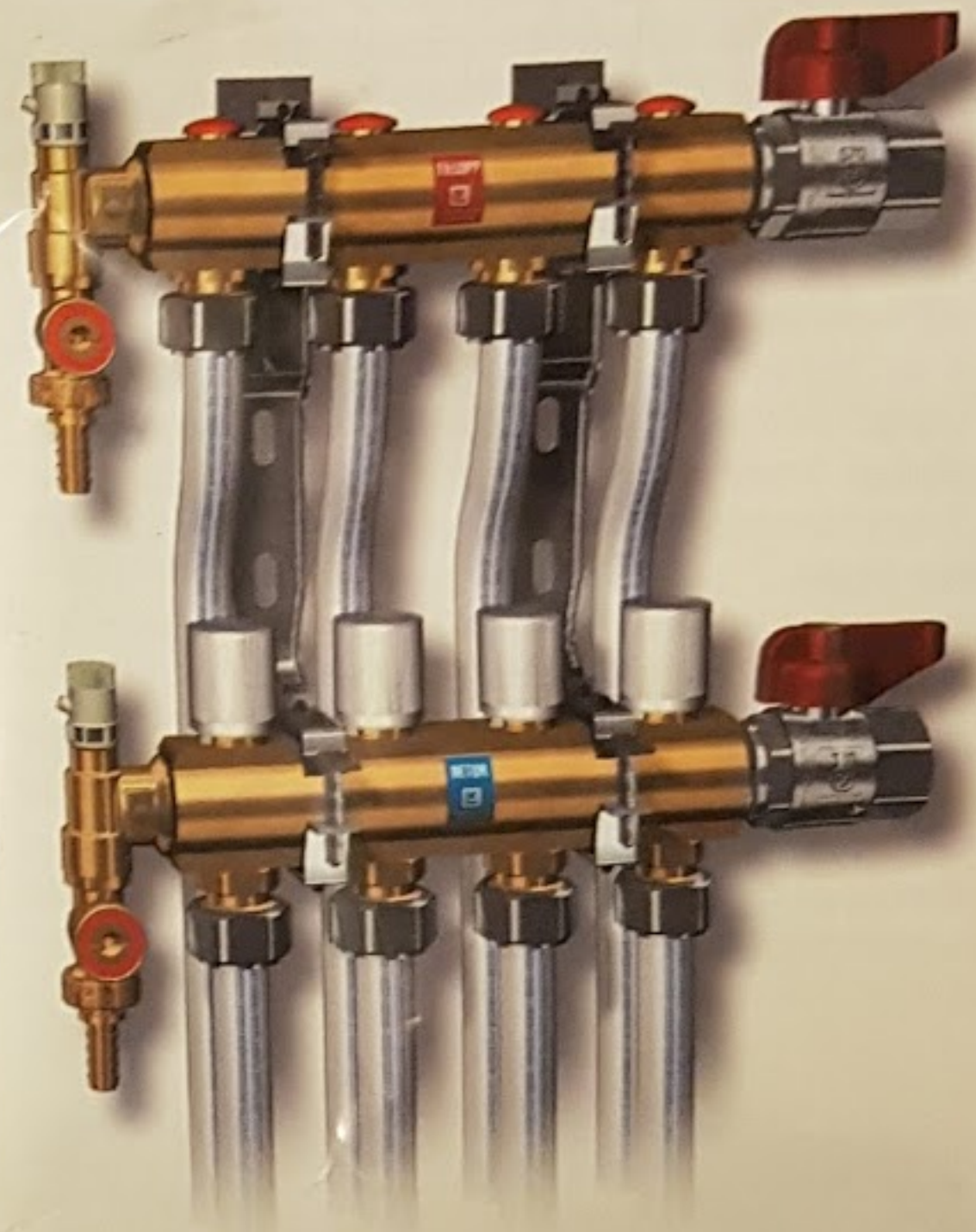
Börja arbetet med att läsa igenom denna monteringsanvisning samt monteringsanvisningen för det aktuella golvvärmesystemet.

LK KULVENTIL

Fram- och returledning ska vid värmekretsfordelaren vara försedda med avstängningsventil. Beträffande returledningen, se instruktioner under injusteringsventil.

INJUSTERINGSVENTIL

Vid anläggning med två eller fler värmekretsfordelare eller vid inkoppling till blandade system, ska samtliga returledningar vara försedda med injusteringsventil. Detta för att totalflödet till respektive fördelare ska kunna injusteras. Även i anläggning med 1 st



värmekretsfordelare kommer injusteringen att underlättas om injusteringsventil monterats. Injusteringsventilen kan monterats vid fördelaren alternativt vid värmekällan om det finns separata returledningar från respektive fördelare.

LK ANSLUTNINGSKOPPLINGAR

För röranslutning mot värmekretsfordelaren finns passande anslutningskopplingar för LK Golvvärmerör i dim 12, 16 samt 20 mm.



LK Golvvärme - för alla typer



LK VÄRMEKÄRLTYPEN

LK Värmeväxlare är en kompakt och lätt att installera värmepump som passar perfekt för alla typer av golvvärme.

LK FÖRDELKÄRL

LK Fördelkärlet är en kompakt och lätt att installera värmepump som passar perfekt för alla typer av golvvärme. Det är en kompakt och lätt att installera värmepump som passar perfekt för alla typer av golvvärme.

LK 2-2-2

LK 2-2-2 är en kompakt och lätt att installera värmepump som passar perfekt för alla typer av golvvärme. Det är en kompakt och lätt att installera värmepump som passar perfekt för alla typer av golvvärme.



Det är en kompakt och lätt att installera värmepump som passar perfekt för alla typer av golvvärme. Det är en kompakt och lätt att installera värmepump som passar perfekt för alla typer av golvvärme.

LK 2-2-2

LK 2-2-2 är en kompakt och lätt att installera värmepump som passar perfekt för alla typer av golvvärme. Det är en kompakt och lätt att installera värmepump som passar perfekt för alla typer av golvvärme.

Det är en kompakt och lätt att installera värmepump som passar perfekt för alla typer av golvvärme. Det är en kompakt och lätt att installera värmepump som passar perfekt för alla typer av golvvärme.

Det är en kompakt och lätt att installera värmepump som passar perfekt för alla typer av golvvärme. Det är en kompakt och lätt att installera värmepump som passar perfekt för alla typer av golvvärme.

Det är en kompakt och lätt att installera värmepump som passar perfekt för alla typer av golvvärme. Det är en kompakt och lätt att installera värmepump som passar perfekt för alla typer av golvvärme.

Det är en kompakt och lätt att installera värmepump som passar perfekt för alla typer av golvvärme. Det är en kompakt och lätt att installera värmepump som passar perfekt för alla typer av golvvärme.

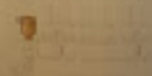
STANDARD

Det är en kompakt och lätt att installera värmepump som passar perfekt för alla typer av golvvärme. Det är en kompakt och lätt att installera värmepump som passar perfekt för alla typer av golvvärme.



STANDARD

Det är en kompakt och lätt att installera värmepump som passar perfekt för alla typer av golvvärme. Det är en kompakt och lätt att installera värmepump som passar perfekt för alla typer av golvvärme.



LK Golvvärme – för alla miljöer



PÅFYLLNING OCH AVLÜFTNING

Vid påfyllning och avluftning av värmesystemet ska samtliga golvvärmeslingor vara stängda (se nedan). Påfyllnings- och avtappningsdonen kan eventuellt användas vid påfyllningen. När detta arbete är klart, fortsätt med golvvärmeslingorna enligt följande.

- Stäng avluftningsventilerna mot fram- och returledning.
- Injusteringsventilerna på övre fördelarstammen ska stängas, d v s skruvas åt höger.
- Handmanöverdonen på nedre fördelarstammen ska också vara stängda.
- Anslut vattentryck till påfyllningsventilen på den övre fördelarstammen.
- Anslut slang på motsvarande ventil på nedre fördelarstammen. Slangen dras till golvbotten eller uppsamlingskärl.
- Öppna ventilerna på påfyllnings- och avtappningsventilerna. Släpp därefter varsamt på vattentryck.
- Öppna först den injusteringsventil som är längst bort från påfyllningen. Kontrollera att låsringen är fullt uppskruvad så att ventilen kan öppna fullt ut.
- Öppna därefter försiktigt motsvarande handmanöverdon på nedre fördelarstammen och spola igenom slingan tills all luft är borta. Detta blir samtidigt en kontroll av att slingorna inbördes är rätt anslutna mot värmekretsfordelaren.
- Stäng sedan först handmanöverdonet och därefter injusteringsventilen.
- Upprepa proceduren slinga för slinga tills samtliga är avluftade.
- Stäng ventilerna på påfyllnings- och avtappningsventilerna. Stäng för vattentrycket och koppla bort slangarna. Efter avslutat arbete ska slanganslutningarna skruvas bort och skyddsproppen skruvas på.

TÄTHETSPROVNING

Täthetsprovning med vatten eller gas ska ske med beaktande av Arbetarskyddsstyrelsens föreskrifter i AFS 1985:14. Täthetsprovning utförs lämpligen före injustering och före montage av eventuella ställdon, d v s med samtliga ventiler fullt öppna.

Föreligger frysrisk ska frostskyddsmedel tillsättas provtryckningsmediet. Före idrifttagande av anläggningen ska systemet rensas från eventuellt frostskyddsmedel.

Rörslingor

Rörslingorna ska avluftas och täthetsprovas medan de ännu är synliga för inspektion. Om inte annat anges ska täthetsprovning med vatten ske vid ett tryck av 0,6 MPa. Upprätthåll trycket ca 30 min och kontrollera under denna tid samtliga kopplingsställen. Därefter ska trycket sänkas till ca 0,3 MPa vilket ska kvarstå i ca 2 tim utan trycksänkning.

Protokoll

Protokoll från täthetsprovningen ska upprättas och bifogas handlingar för drift och underhåll.

Övergjutning

Vid övergjutning ska rörslingorna stå under tryck. Detta för att säkerställa att inga skador uppstår under arbetet. Beakta frysrisk vid ingjutning av PE-X rör i betong.

Övriga bjälklagstyper

Vid läggning av övergolv i träbjälklag, flytande golv och liknande skall rörledningarna stå under tryck för att säkerställa att inga skador uppstår.

INJUSTERING AV GOLVVÄRMESLINGOR

Injustering av golvvärmeslingorna ska utföras med bipackad injusteringsnyckel. Injusteringsvärdet för varje krets framgår av utskrift från LK Beräkningsprogram och är angivet i antal öppningsvarv från stängt läge.

Öppna ventilen. Använd därefter motsatta änden på injusteringsnyckeln och skruva ner låsringen tills den tangerar stoppläge.

